

نص ت.ع رقم 011 لسنة 2013

بتاريخ 2013.02.06

الموضوع : حول تطوير تطبيق معلوماتية خاصة بالتصرف في مواعيد فحص البضائع الموردة.
المرجع : - مجلة الديوانة وخاصة الفصول 119 و 120 و 121 منها.
- الأمر عدد 2268 لسنة 2006 المؤرخ في 14/08/2006 والمتعلق بإحداث إضبارة النقل والمنظومة المندمجة لمعالجة إجراءات النقل الدولي للبضائع.
- قرار وزير التخطيط والمالية بتاريخ 24/12/1982 المتعلق بضبط الطريقة المبسطة للتتويج الديواني بواسطة النظام الآلي للإعلام الديواني "سند".

في إطار إستكمال مكونات منظومة إضبارة النقل، تم تطوير تطبيق معلوماتية خاصة بالتصرف في مواعيد فحص البضائع الموردة (Gestion des rendez vous de visite) بشكل يسمح بمزيد تنظيم هذه العملية واختصار آجالها مما سيساهم في تقليص آجال تسريح البضائع. حيث تمّ بواسطة هذه التطبيقة إحداث ربط إلكتروني بين مصالح الديوانة ومقاول الشحن والتفريغ بالميناء وذلك عبر القاعدة الإلكترونية لتبادل المعطيات التي تديرها شركة "شبكة تونس للتجارة" (TTN).

وتهدف هذه المذكرة إلى توضيح الجوانب العملية لاستغلال التطبيقة سالفة الذكر من قبل مصالح الديوانة.

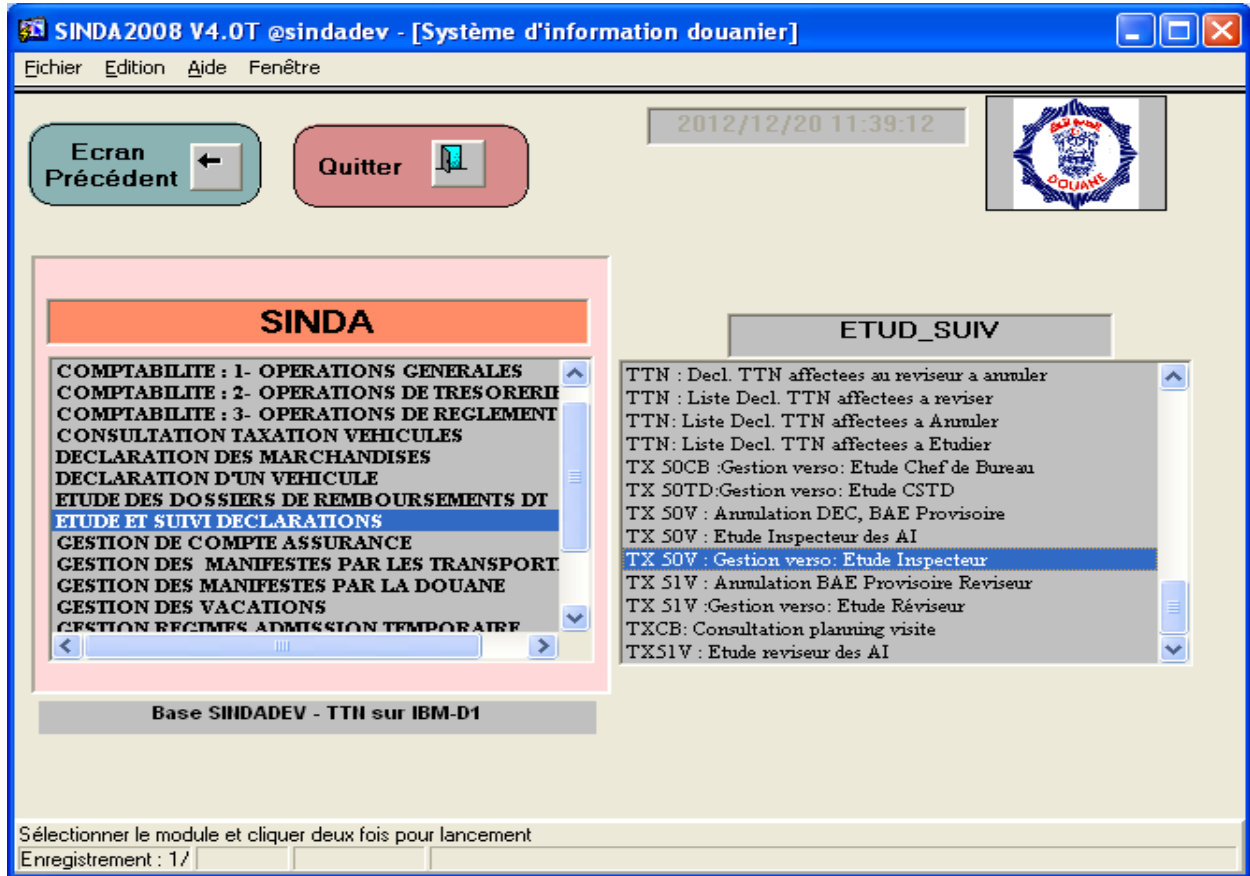
I. مجال الإستغلال:

في إطار التعميم التدريجي لهذا الإجراء، تقرر أن يبدأ العمل بالتطبيقة الجديدة في مرحلة أولى على مستوى المكتب الحدودي للعمليات التجارية برادس الميناء على أن يتمّ في مرحلة لاحقة العمل بها ببقية الموانئ.

لذا، فإنّ التبادل الإلكتروني للمعطيات المتعلقة بالإعداد لعملية فحص البضائع سيقتصر في هذه المرحلة بين مصالح الديوانة بالمكتب المذكور والشركة التونسية للشحن والترصيف (STAM).

II. دليل الإستغلال:

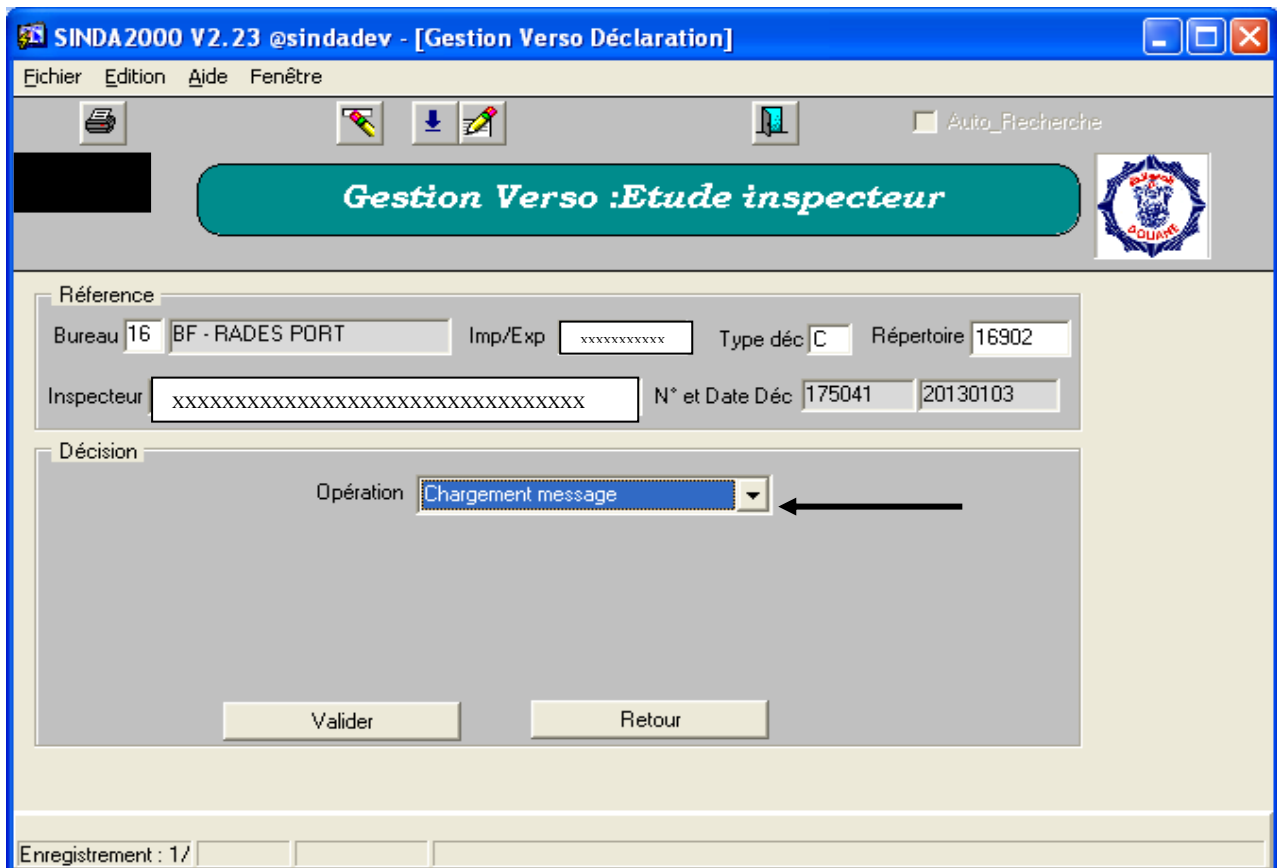
لدراسة التصاريح الديوانية الموجهة إليه، يتولى الضابط المتفقد الدخول لمنظومة "سند" واختيار الخدمة المعدة للغرض " ETUDE ET SUIVI DECLARATIONS " ثمّ إختيار الخدمة الفرعية " TX50 V : GESTION VERSO: ETUDE INSPECTEUR "



عند الضغط على الخدمة الفرعية المذكورة وإدراج الرّمز السري للضابط المعني، تعرض منظومة "سند" قائمة التصاريح الديوانية التي ستتم معالجتها:



في صورة توجيه التصريح إلى المسرب الأحمر، يتولى الضابط المتفقد تحديد موعد للقيام
 بفحص البضاعة موضوع التصريح وذلك عبر الشاشة التالية:



يتمّ عبر الخانة "Chargement message" المرور إلى الشاشة الخاصة بإدراج الإشعار الذي

يحدّد موعد فحص البضاعة:

Enregistrement : 1/

ومن خلال هذه الشاشة يتولّى الضابط المتفقد إدراج المعطيات المكوّنة لإشعار الفحص الذي

يوجّه في نفس الوقت إلى الموردّ وإلى مقاول الشّحن والتفريغ بالميناء طبقاً للتوصيات التالية:

1. بالنسبة للموردّ: تاريخ فحص البضاعة (اليوم والتوقيت).

2. بالنسبة لمقاول الشّحن والتفريغ:

- تاريخ فحص البضاعة (اليوم والتوقيت).
- الفضاء (zone) الذي ستتجز به عملية الفحص.
- طريقة الفحص (كلية أو جزئية).
- أرقام وحدات الشحن (حاويات، مجرورات، ...) المزمع إخضاعها للفحص.

SINDA2000 V2.23 @sindadev - [Gestion Verso Déclaration]

Fichier Edition Aide Fenêtre

70788677
03/01/2013

Auto_Recherche

Gestion Verso :Etude inspecteur

Détail rendez vous pour visite

Bur	Code en douane	Répertoire	Bur Fro	Date de visite
16	120040L	16902	16	20130104 09:00
Code entrepreneur		Zone visite		
STAMLT		ZONE2		
Type visite	Date Transfert Conteneurs			
2: Partielle				

Unité de charge à réperer pour visite

Num ligne	Num EQUIP	
1	AD46713/160015	<input checked="" type="checkbox"/>
1	AF00036	<input type="checkbox"/>
1	AF11295	<input type="checkbox"/>
1	GE33517/00302	<input checked="" type="checkbox"/>

Valider Cocher tous Retour

Enregistrement : 4/

وعلى ضوء هذا الإشعار يتولى مداول الشّحن والتفريغ بالميناء جلب وحدات الشّحن المحدّدة من قبل الضابط المتفقد وإيداعها بفضاء الفحص لإجراء هذه العملية في التاريخ المقرّر، كما يتولى بعد ذلك إعلام مصالح الديوانة بصفة آليّة بتاريخ نقل وإيداع وحدات الشّحن بالفضاء المعين (Date transfert conteneurs) وذلك لتأكيد إمكانية إتمام عملية الفحص.

كافة المصالح الديوانية المعنية مدعوة إلى حسن تطبيق مقتضيات هذه المذكرة وإعلام الإدارة العامة للديوانة (مكتب التشريع والدراسات، إدارة الإحصائيات والإعلامية) بكل صعوبة أو إقتراح في هذا الشأن.

المدير العام للديوانة

محمد المؤدب